

ARQUITECTOS EN EL DISEÑO

DE CREAR EDIFICIOS A OBJETOS COTIDIANOS. LOS
GRANDES DEL LADRILLO SE PASAN AL INTERIORISMO

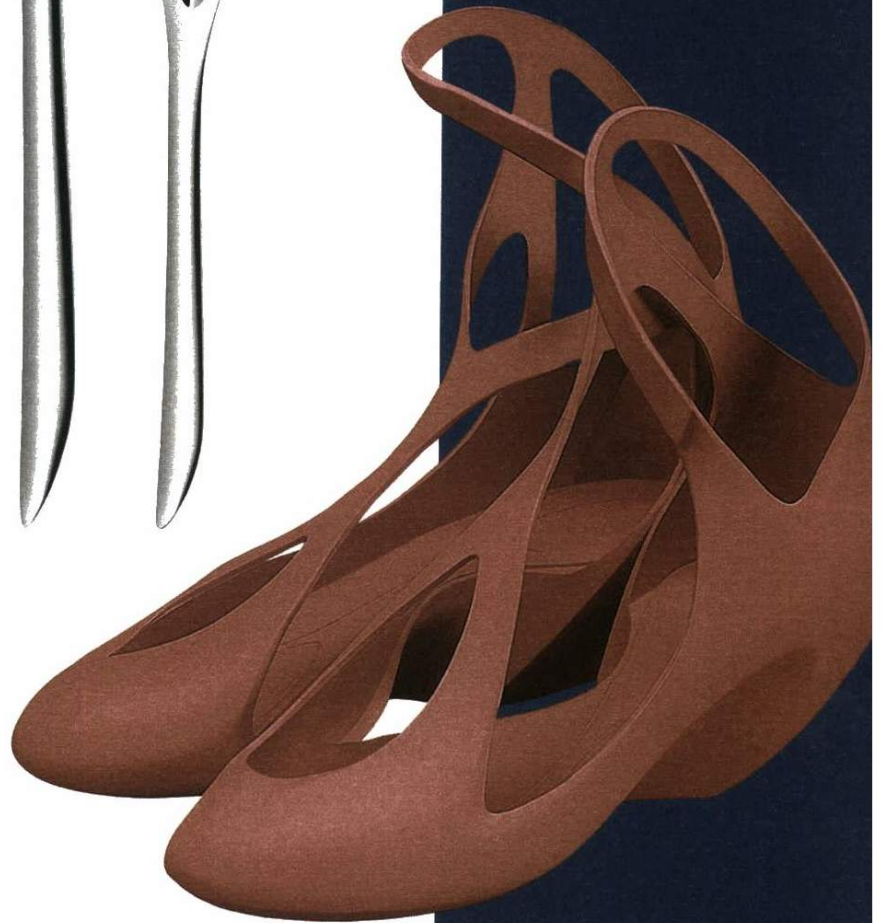
TEXTO MARIO SUÁREZ





ZAHA HADID

(Bagdad, 1950). Es la arquitecta de moda. Sus trabajos son tan característicos (formas ortogonales, futuristas...) que son muy fáciles de identificar. Ha sido la primera mujer en ganar el Premio Pritzker de arquitectura, el más prestigioso del mundo. De su estudio en Londres salió el pabellón puente de la pasada Expo de Zaragoza, y actualmente está trabajando en la reestructuración del barrio Zorrozaurre de Bilbao, que convertirá en isla; y en el Centro Acuático de los próximos Juegos Olímpicos de 2016 que acogerá la capital británica.



El inconfundible sello de Zaha Hadid se deja ver en este sofá Moon System para B&B Italia (www.bebitalia.it/6.817 €) o en la cubertería diseñada para WMF (www.wmf.es), que se vende en estuches de cinco piezas (140 €) o de 30 (850 €). La mesa creada para Vitra Edition es una de sus últimas joyas (www.vitra.com), como también lo son las zapatillas concebidas para Melissa (www.melissaplasticdreams.com).



FRANK GEHRY

(Toronto, 1929). El museo Guggenheim de Bilbao es su obra más conocida y admirada. Pero los edificios de Gehry se caracterizan por su movimiento, el juego de volúmenes y la integración en la naturaleza. De hecho, la Casa Danzante de Praga, que se asemeja a una pareja de bailarines, es otro de sus trabajos más reconocidos. El metal es su material estrella y el vino, su afición. Por eso no le importó meterse hasta el cuello en la construcción de las bodegas de Marqués de Riscal en La Rioja alavesa.



La arquitectura es cosa de arte, un fenómeno de emociones que queda fuera y va más allá de las cuestiones constructivas [...]. Es pura creación del espíritu, es cuando el arte entra en mí". Le Corbusier, teórico y padre de la nueva arquitectura del siglo XX, hablaba así al referirse a esta ciencia práctica. Quizá por eso en su influyente trayectoria traspasó desde el principio la barrera de la edificación para llegar al diseño de objetos. Él es el arquitecto que más huella ha dejado con sus proyectos de mesas, butacas y sillones. Del espacio externo de hormigón puro, al espacio interior, al ambiente vivido dentro de la casa. Si sus construcciones crearon una nueva corriente en el urbanismo mundial, sus muebles y diseños para el hogar son una referencia, todavía hoy, para los decoradores. Su silla basculante LC1 o su sofá LC2, creados ambos en 1928, son iconos del interiorismo que aún se producen.

Le Corbusier no es el primero (el mismo Gaudí diseñó muebles para la Casa Calvet o el Palacio Güell a finales del XIX) ni tampoco el último arquitecto metido a diseñador. Los grandes nombres de la arquitectura actual están dejando su sello en cientos de objetos, traspasando la frontera del interiorismo para crear zapatos, coches y hasta botellas de vodka.

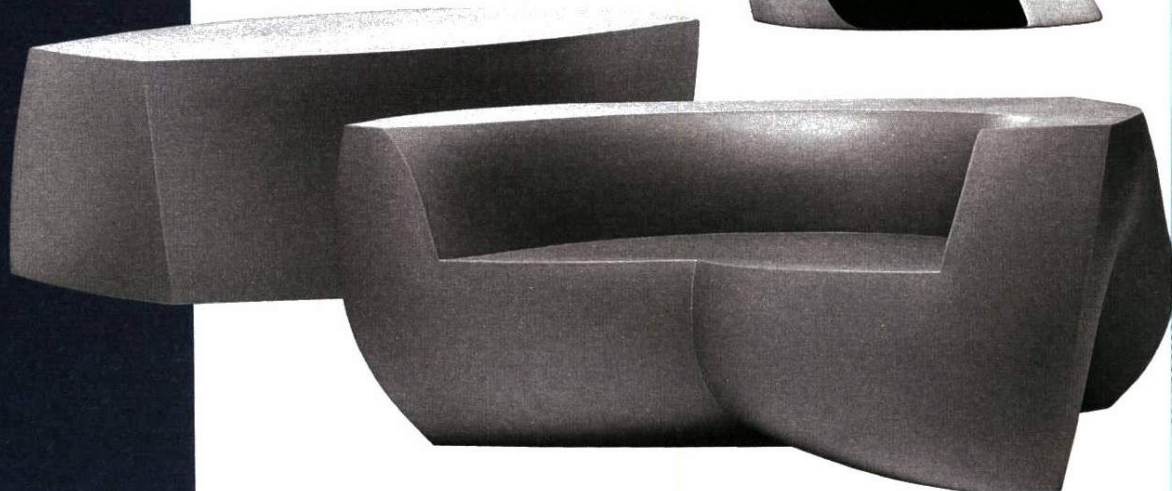
LA GRAN ZAHA

Zaha Hadid es la más prolífica de las estrellas mediáticas de la arquitectura contemporánea. A base de formas sinuosas y líneas sensuales y futuristas, la iraquí ha puesto su sello en innumerables piezas de diseño. Una de las últimas creaciones ha sido una mesa para la firma Vitra, para la que Zaha ya había diseñado una estación de bomberos para la casa suiza en 1993. Algunos expertos han visto en esta obra el resumen de todo su trabajo arquitectónico. "Esta mesa es

una prolongación material de las ideas espaciales inherentes a la arquitectura de Zaha", comenta Edwin Heathcote, arquitecto y crítico de *The Financial Times*. Para él, este diseño es capaz de "distorsionar el espacio en el que se encuentra y convertir cualquier lugar en una sala Zaha".

Pero la impronta y el talento orgánico de Zaha Hadid también se han visto en otro tipo de piezas similares a este mueble-escultura de Vitra. Desde las cuberterías para WMF, donde ha otorgado un nuevo lenguaje y sensibilidad a algo tan frío como un simple tenedor; hasta las zapatillas para la firma Melissa. Para esta casa brasileña de calzado creó un modelo de edición limitada que la propia Zaha calificó de "reto, no solamente en el diseño, sino también en la parte técnica". La arquitecta, primera mujer en ganar el Premio Pritzker (2004), el más prestigioso del sector, también se ha lanzado a crear sofás y pufs para B&B Italia, floreros para Alessi, bolsos escultura para Louis Vuitton y hasta coches ecológicos con un diseño que traspasa lo cotidiano y casi racional (eso sí, en prototipo).

El huracán Zaha, por el momento, no entiende de fronteras. Un objeto firmado



Uno de los mejores vodkas del mundo, Exquisite de Wyborowa (www.wyborowa.com/a partir de 50 €), eligió a Gehry para diseñar una botella de edición limitada que bien parece un perfume. Para Alessi, el canadiense creó también un hervidor con madera de caoba (320 €) y una serie de sillones y pufs que se venden en Vinçon (www.vincon.com) y que se han convertido ya en piezas fundamentales del diseño de la última década.

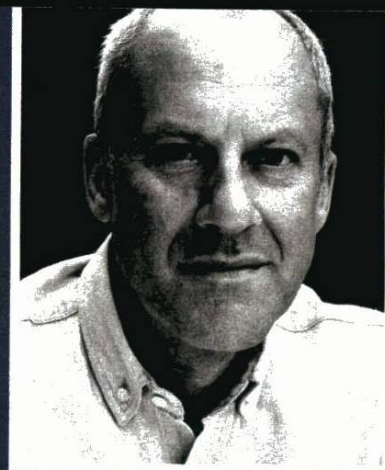


por ella es una pieza única que quizá se convierta en icono del diseño del siglo XXI; y eso no tiene precio.

Llevar la firma de un arquitecto en un mueble es sinónimo de precisión, calidad férrea del objeto y exquisitez formal en los

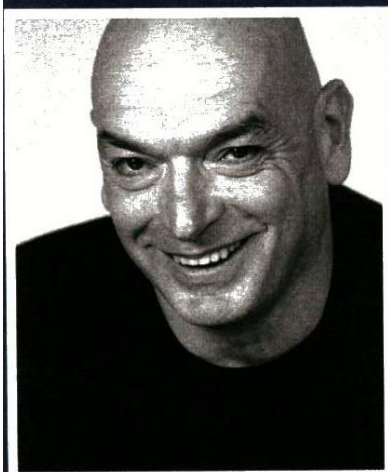
procesos de producción. Una de las empresas que más está apostando por poner este sello a sus piezas es Vitra. Ellos han creado, además, la colección Vitra Edition, una especie de laboratorio para que arquitectos y otros diseñadores reconocidos creen instalaciones y muebles experimentales que después se exhiben al público. Un centro de investigación del diseño en el que, además de Zaha Hadid, han participado arquitectos como Frank Gehry o Greg Lynn. >

Encontrarán los asientos que Foster diseñó para Vitra, los Airline, en las zonas de espera de numerosas terminales. La firma suiza se los encargó por su experiencia en la construcción de aeropuertos.



NORMAN FOSTER

(Manchester, 1935). Su estilo es cien por cien *high tech*, cercano a lo industrial y con la tecnología como base. Suyos son la Hearst Tower de Nueva York, la torre Swiss Re de Londres o el nuevo estadio de Wembley. En España su primer trabajo conocido fue la torre de comunicaciones de Collserola en Barcelona en 1991, desde entonces su sello se reparte por muchas provincias, desde la torre de Caja Madrid (aún en construcción) en la capital, a una bodega en Burgos.



JEAN NOUVEL

(Fumel, 1945). El arquitecto francés tiene fijación por la luz, el cristal y el metal. Mezcla estos tres elementos como ningún otro creador en sus edificios: desde la Torre Agbar de Barcelona a la ampliación del museo de Arte Reina Sofía o la nueva ópera de Lyon. Siempre se ha mostrado contrario a las directrices de Le Corbusier y una de sus obsesiones es que todos los edificios que diseña sean diferentes entre sí. Sólo persigue la "integración en el entorno" y por eso es tan difícil definir su estilo.



> "La experiencia de Vitra es que un arquitecto suele tener una visión más global a la hora de diseñar una pieza de mobiliario. En el fondo no deja de ser una construcción a menor escala", cuentan desde esta empresa. Vitra produce algunos de los muebles más importantes del siglo XX, entre ellos los creados en los años 40 por los arquitectos Charles Eames y George Nelson. "Nosotros trabajamos con quienes consideramos los mejores diseñadores y en muchos casos coincide que también son arquitectos", aclaran.

Jean Nouvel, el arquitecto de la Torre Agbar de Barcelona, es otro de los nombres que cada vez se deja seducir más por las firmas de decoración. Él ha diseñado el último modelo de lámpara de Troll, la denominada Araña, así como diferentes accesorios de cocina para Alessi (tazas, jarras...).

Incluso ha llegado a lanzar una línea de grifería de diseño con la firma Jado, a la que ha añadido tecnología de sensores para controlar el agua y la temperatura. "No creo que concebir un objeto o un edificio implique mayor o menor creatividad. Me esfuerzo en hacer que mi trabajo tenga significado según las cuestiones que se me formulen", asegura Nouvel.

Junto a Nouvel y Hadid, otros grandes de la arquitectura contemporánea también se han unido a esta tendencia: Frank Gehry ha diseñado sofás, complementos de cocina y hasta una botella del vodka Exquisite; Norman Foster una bandeja para Alessi o sillas para Vitra que se ven en aeropuertos y oficinas. Las que firma el arquitecto italiano Mario Bellini son famosas en todo el mundo; y la Bad Tempered, del israelí Ron Arad, es una obra escultórica con perfección arquitectónica. Son productos bien hechos, vanguardistas, a veces denominados "muebles joya", cuyo mayor interés reside, además de en el diseño, en la firma. □

Jean Nouvel ha diseñado para Jado una elegante gama de grifos de última generación (www.jado.com). También es el creador del último modelo de lámpara de Troll (www.troll.es/350 €), de nombre Araña, y de un juego de café en acero inoxidable de Alessi (64 €/2 tazas).