

Josep Lluís Mateo

L'arquitecte Josep Lluís Mateo, autor, entre altres projectes, del Centre de Convencions del Fòrum, fa una arquitectura que interactua amb l'entorn, natural i artificial. Innovadora, però fermament arrelada a la realitat

MERCÈ MIRALLES / Barcelona

● Entre les últimes obres de l'arquitecte Josep Lluís Mateo i Map Arquitectes: el Centre de Convencions de Barcelona, al Fòrum; la residència universitària Sant Jordi per a la UB; la nova imatge del Banc Sabadell Atlàntic i la seu central a Sabadell; un innovador edifici d'habitatges que combina metall, vidre i zones verdes, per al complex Sociópolis, una iniciativa per al barri valencià de la Torre. Més projectes? La construcció del nou hospital Josep Trueta, a Girona. Es podria fer l'exercici de conèixer el Josep Lluís Mateo jove arquitecte, el que va fer el centre educatiu La Bastida, a Santa Coloma de Gramenet, i el Mateo d'una de les últimes obres, el Centre de Convencions, al Fòrum. Entre La Bastida i el Centre de Convencions...

— «La Bastida i el Centre de Convencions... Estem parlant del primer i l'últim, pràcticament! [somriu]. El de La Bastida va ser el primer edifici seriós, i el vam fer perquè vam guanyar el con-

курс, que es va convocar una mica abans que arribés la democràcia. Posteriorment, la primera Generalitat va recollir-lo; va ser la seva primera obra pública.»

— **Projecte de transició.**

— «Realment. Era el primer projecte una mica gran, i amb una constructora que jo temia... Dragados! Recordo que sentia una por extrema [riu], perquè tenien fama que *eliminaven* tots els arquitectes [riu]... No revivien! No va ser així, és clar, i vam quedar molt amics.»

— **La Bastida i el Centre de Convencions representen moments diferents quant a la seva concepció de la ciutat i de l'arquitectura.**

— «Per començar, són moments històrics diferents. I són diferents moments personals, socials, i culturals, i de tota mena. Jo tenia 28 anys, era la primera cosa una mica important que feia, i en el context del final del franquisme i del inici de la democràcia.»

— **En els seus primers moments reflexionava molt al**

PERFIL

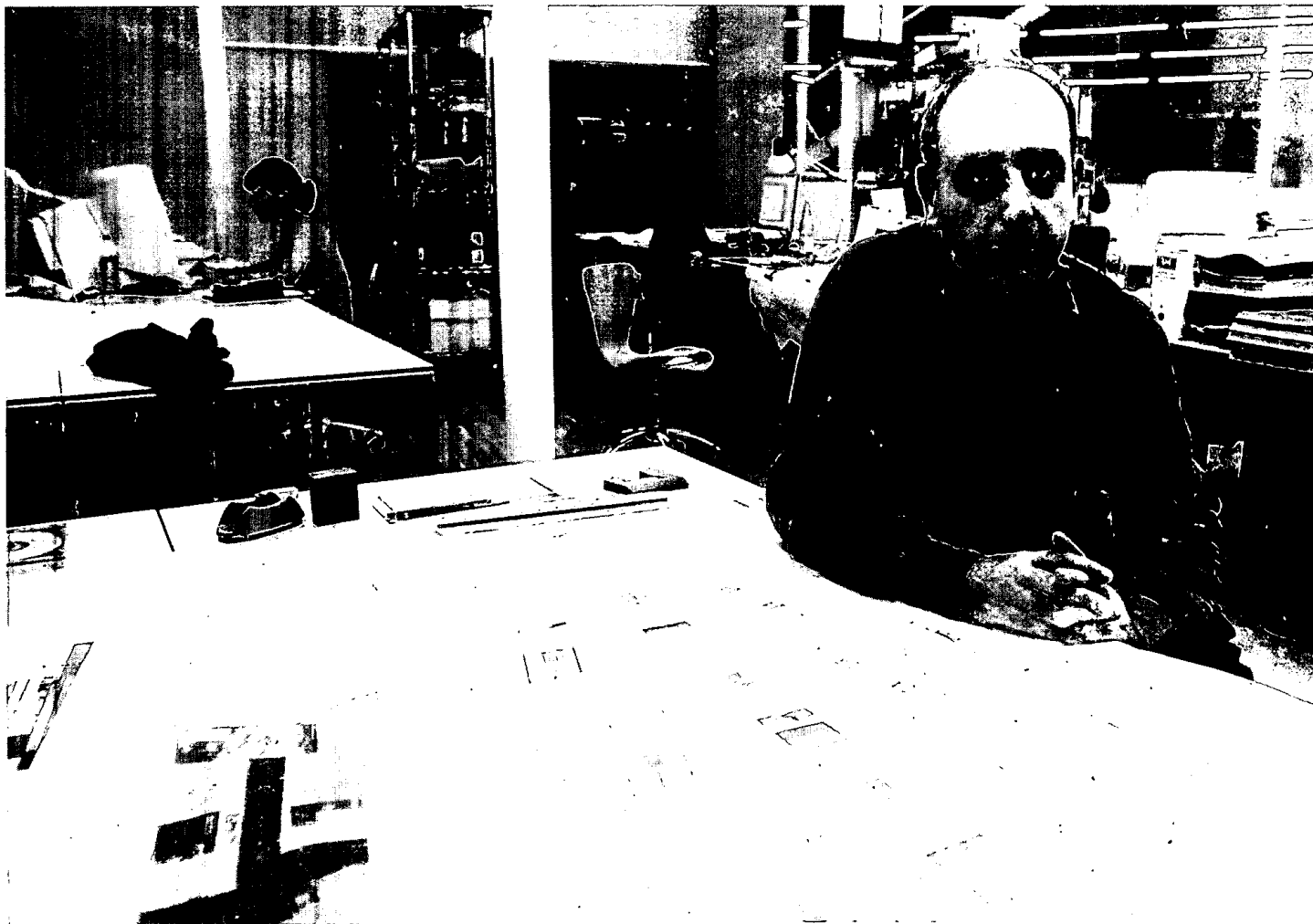
Josep Lluís Mateo (Barcelona, 1949), arquitecte. Va dirigir la revista *Quaderns d'Arquitectura i Urbanisme* entre el 1981 i el 1990. El 2002, Mateo va guanyar la càtedra d'arquitectura i projectes a la Universitat Politècnica Federal de Suïssa. El 1991 Mateo va fundar l'estudi d'arquitectura MAP Arquitectes (www.mateo-maparquitect.com). Aquesta tardor, Mateo ha presentat el seu darrer llibre: *Obras. Proyectos. Escritos*, d'edicions Polígrafa.

voltant de la relació entre la perifèria i el centre de l'urbs.

— «Habitualment, estàs a la perifèria. El sistema et col·loca a la perifèria, és gairebé com una condició històrica, normal. En aquest cas, durant aquest període de què parlem, el dels inicis, hi havia possibilitats de fer coses, amb els nous ajuntaments democràtics. L'arquitectura tornava, una arquitectura vista amb una dimensió assistencial. Però tot plegat et portava a estar operant en un context completament perifèric. Estant així, a la perifèria, altra gent i jo vam veure que la perifèria tenia interès en si mateixa. La perifèria era un món específic i la forma de sobreviure, també arquitectònicament, era intentar fer algun disseny adequat a això, a la seva pròpia carta de naturalesa. La relació entre el centre i la perifèria... Aquesta ha estat una qüestió que després es va desenvolupar. Jo mateix, quan vaig dirigir *Quaderns d'Arquitectura i Urbanisme* (1981-1990), vaig escriure sobre el tema... Quan es tractava

de fer una obra que era pura perifèria, i òbviament volies fer-la bé, o intentar fer-la bé, havies de pensar en les possibilitats que t'oferia, i no tant en les impossibilitats que et plantejava. No valia tant el que li faltava com el que tenia: intentar veure en positiu una situació que era de límit, de ciutat encara no feta i, per tant, encara possible, oberta. I això d'intentar veure el món perifèric com una possibilitat a nivell no solament professional sinó també a nivell artístic, també s'ha donat en molts altres professionals. Hi ha hagut molts artistes que han tingut una visió com aquesta, Walter Evans i tota la fotografia realista, per exemple. Tot això ho vaig descobrir, una mica, fent el primer projecte de pes, el de Santa Coloma. Quan fas un projecte entres en món, i expliques una història en un lloc, i en el temps. L'edifici era molt dur, el de La Bastida, estava dalt de la muntanya. Tenia un element que després ha estat una constant per a mi: l'interès pel paisatge, també el paisatge

«A VEGADES S'HA DE SER SÈRIÓS. PERÒ M'ESTIMO MÉS FER OBRES VIVES. L'ARQUITECTURA QUE ÉS MOLT SÒLIDA I MOLT DURA FÀCILMENT ES POT CONVERTIR EN MAUSOLEU»



natural, pel context general...»

— Per integrar l'obra o per establir una relació?

— «Per establir una relació activa.»

— Fa temps, però, es parlava més en termes d'integració. De fet, encara se'n parla.

— «La integració semblaria que et porta més aviat a la mimesi, com dirien els grecs. I la mimesi, en arquitectura, és pràcticament impossible. L'arquitectura és un producte artificial, que apareix i es carrega tots els arbres que es troba pel mig. En l'actuació arquitectònica sempre hi ha un component claríssim que és la destrucció. Deixant això de banda, la mimesi és impossible, insisteixo. A mi sempre m'ha interessat intentar relacionar lògiques. Un exemple? El cas del projecte de l'hospital Josep Trueta, de Girona. Contemplant el terreny, el més important de què em vaig adonar és que està situat en un eix geogràfic molt singular, de

trobada de dos rius, que generen una mena de microclima, com uns aiguamolls. Geogràficament té una singularitat. Això m'interessa.»

— Més exemples de la relació amb l'entorn.

— «L'exemple de la construcció d'una casa a Mallorca. Es tractava d'un espai molt salvatge. Hi havia el mar, el sol en direcció oposada, i un vent potent, la tramuntana... Disposava de tot aquest material. Volia fer un projecte en el qual tots els elements de què disposava interaccionessin: protegim del vent, protegim del sol però aprofitem-ho, i gaudim del mar i de les seves tempestes... La casa, l'edifici, es posa allí i pot reaccionar d'una manera o una altra amb l'entorn. En aquest cas, a més a més, era un indret dur, amb molta roca. Aquestes interrelacions amb el món natural m'interessen. Pensa que, de fet, el treball de l'arquitecte té una incidència en el món físic. El primer

que fem és gratar la terra, fer forat... Entrar en contacte amb la terra, la mare terra, i també podem fer l'opció oposada, intentar no tocar la terra i volar... Sempre explico que el primer arquitecte mític, de la mitologia grega, és Dèdal, que va construir el laberint. Era algú que feia murs, arrelat a la terra... I el seu fill era Ícar que, sense gaire èxit, va intentar volar [riu]. Hi ha, doncs, una relació d'arrelament a la terra i també la possibilitat de volar.»

— Els peus al terra...

— «I el cap al cel. Estic parlant d'intangibles que formen part de la vida. Però l'arquitectura, precisament, és tangible...»

— Aleshores, no deu ser gaire fàcil el diàleg entre allò més pragmàtic i allò, diguem-ne, més espiritual.

— «Aquí hi ha la gràcia. En el cas de Santa Coloma que abans comentàvem, el lloc impressionava, aquella muntanya brutal, que no podíem obviar. La primera

El 1991 Mateo va fundar l'estudi d'arquitectura MAP Arquitectes. La imatge està presa a la seu. Aquesta tardor, Mateo ha presentat el seu últim llibre: *Obras. Proyectos. Escritos*, d'edicions Polígrafa. S'hi recull la seva trajectòria professional, així com algunes publicacions seves. / O. DURAN

vegada que vaig veure l'espai em va impressionar, l'havien ocupat els que feien al delta, de tant pendent com hi havia. Com construïm d'una manera intel·ligent, adequada, i qualificada? Aquesta era la qüestió.»

— De La Bastida al Centre de Convencions per al Fòrum. Una de les coses que van cridar l'atenció va ser l'elecció de les lletres de la façana, tan poc... serioses.

— «[Riu] Les lletres són com el final d'una història... Darrere de les lletres hi ha una mena de gran terrassa de fusta, un espai a l'aire lliure que s'utilitza en les pauses de les convencions, perquè als participants els toqui l'aire... És una mena de gran pati. Havia de tenir una barana, i vam pensar que s'hi podien posar les lletres. I havien de ser grans; de fet són a l'escala d'una persona. Si surts allí et trobes una colla de gent que està ballant una mena de sardana... [somriu]. D'altra ban-

«EN UN MÓN DE GLOBALITZACIÓ I DE VIRTUALITAT, I DE FLUXOS D'INFORMACIÓ, L'ARQUITECTURA TROBA LA SEVA DEFINICIÓ EN EL MÓN REAL. ÉS UNA EXPERIÈNCIA FÍSICA»

da, li volia donar un cert aire de barraca de fira, com les atraccions Caspolino, (que fins no fa tant estaven a Gal·la Placidia, a Barcelona), un aire informal, divertit... Les lletres són com persones i alhora sembla lletra lligada, feta amb cal·ligrafia, a mà, amb trets àrabs. Hi volia donar un to irònic, festiu, lleuger, sense gravetat. Així com l'edifici Fòrum del davant és molt monumental, més com un mausoleu, volia dotar el centre de convencions d'immèdiatesa, i sobretot en aquella façana on són les lletres, que és la d'entrada. Volia que fos gairebé un aixopluc.»

— Això de la seriositat a vegades sí i a vegades no, eh?

— «A vegades s'ha de ser seriós. Però m'estimo més fer obres vives. L'arquitectura que és molt sòlida i molt dura fàcilment es pot convertir en mausoleu, en una tomba.»

— Les coses massa serioses poden arribar a ser ridícules.

— «I en el món en què vivim, especialment. Ara no hi ha grans cerimònies; el món no va per aquí. De fet, el centre de convencions està funcionant molt i molt bé. I té molta activitat. I el client n'està content. Que estiguin contents és molt bo per a un arquitecte, perquè no sempre passa. Pots fer una obra arquitectònicament bona i que no sigui apreciada. A vegades no hi ha relació entre la qualitat arquitectònica i l'ús o l'apreciació que se'n fa.»

— Quan es posa a fer el centre de convencions el diàleg entre centre i perifèria li queda molt lluny, tot i que inicialment es tracta també d'un espai perifèric.

— «De fet, en el món contemporani el creixement de la ciutat implica construir la perifèria. Les ciutats creixen o es redueixen, que seria l'altra opció... Si les ciutats creixen vol dir que els seus límits pràcticament ja no existeixen, hi ha una continuïtat permanent. La idea d'una ciutat amb un límit clar, i on la perifèria està al final d'aquest límit, no és vàlida; tots vivim la ciutat d'una altra manera. La perifèria, que per mi era molt especial, i que vaig viure al principi amb molt interès i atenció, me l'he trobada sempre. Allò, el Fòrum, fins fa quatre dies



era perifèria i s'ha posat guapo, i serà com un centre de la ciutat, perquè els centres de les urbs es van movent, per raons econòmiques. Socialment tampoc està malament, que no hi hagi guetos, o que aquests guetos no siguin tan clars. Està bé que la Mina o el barri del costat no estiguin condemnats a ser gueto.»

— En una ciutat que va canviant constantment, per als ciutadans és possible l'arrelament? Els arquitectes pensen en aquest arrelament?

— «No sé si s'hi pensa, però l'arquitectura és un dels elements

que serveixen per arrelar, segur, sense dubte. En un món de globalització i de virtualitat, i de fluxos d'informació, l'arquitectura, com a activitat, troba la seva definició explícita en el món real. És una experiència física, que ens relaciona amb la temperatura, les sensacions, amb allò que pots veure i tocar físicament. Té un component real, enfront la virtualitat, que està molt generalitzada: cinema, televisió, ordinador. L'arquitectura encara té un component purament material: estàs en un espai que pots tocar; hi ets dins de debò, no és un videojoc.

Diverses reflexions ocupen el discurs de l'arquitecte. Una és la relació que hi ha entre el centre i la perifèria de les ciutats. Una altra reflexió és com es materialitza, com es concreta, la simbiosi entre la construcció d'un edifici i els intangibles que s'associen a l'arquitectura. /O.D.

Aquesta característica de l'arquitectura la fa especialment interessant en aquest moment, perquè no hi ha altres disciplines com aquesta. Hi ha disciplines, però més abstractes. La música, per exemple. No sé si els arquitectes ho tenim present, però sí que generem unes certes referències. Sense l'arquitectura el món seria intel·ligible, no podríem situar-te. Els llocs estan marcats per la topografia, per la geografia i, d'alguna manera, per l'arquitectura, sobretot la bona arquitectura, que forma part de la geografia. La bona arquitectura és la d'aquell edifici que és com una muntanya. És allí i té un tarannà connatural, com si fos part de la natura. Sí que es construeix la identitat, i el nostre paisatge, el nostre món de referències físiques. Però també és dramàtic veure com l'arquitectura i el món contemporani no s'ho pensen dues vegades a l'hora de destruir la natura i construir-hi. Penso en la pèrdua de significat que hi ha quan la transformació deixa de ser mínimament atractiva. Però que ho fa, això de marcar referents en el món, segur.»

— Un altre exemple recent, la posada en marxa de la residència Sant Jordi.

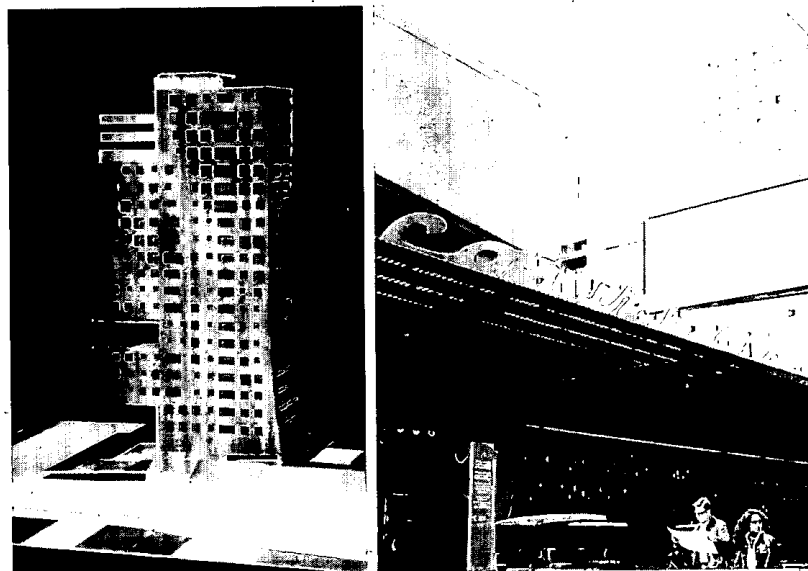
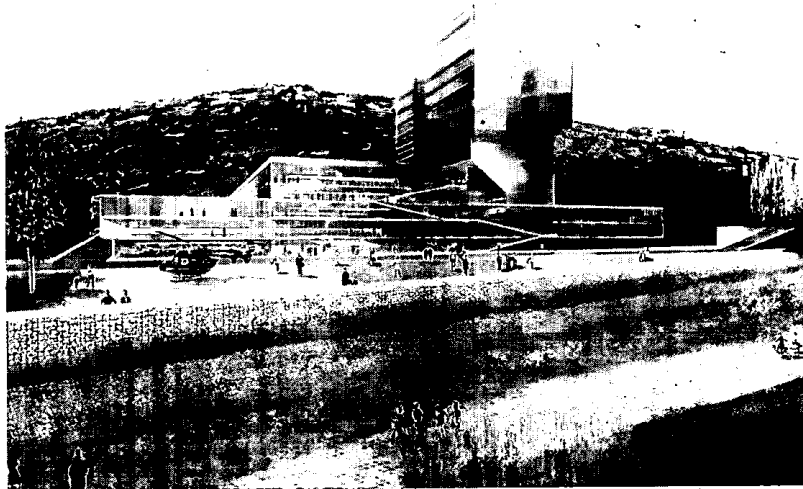
— «Aquest projecte té dos elements per destacar. Un és el lloc: és l'últim edifici de tot un seguit d'habitatges i oficines, i, per tant, havia de seguir una certa línia. Però com que era per a joves, és una construcció més desimbolta, més informal, més lleugera... Els altres edificis són més sòlids, mentre que aquest té més moviment, és més irònic, més juganer, més juvenil, transparent... A vegades jugo amb la ironia i una certa informalitat, que també són cartes que l'arquitectura pot fer servir. L'altre element és que l'edifici està en un espai on hi ha un parc, i dins de l'edifici hi ha un petit jardí; des d'allí veus el parc, i des del parc veus les plantes de dins. S'estableix una mena de relació entre el parc i els horts dels estudiants. És com una picada d'ullet.»

— Aquesta visió tan maca de l'arquitectura i la natura, als blocs de pisos, res de res.

— «Certament. L'arquitecte

«ELS LLOCS ESTAN MARCATS PER LA TOPOGRAFIA, PER LA GEOGRAFIA I, D'ALGUNA MANERA, PER L'ARQUITECTURA, SOBRETOT LA BONA, QUE FORMA PART DE LA GEOGRAFIA»

tura pot ser molt opressiva, implacable. Tot i que és un tipus d'obra poc lluïda, nosaltres hem fet alguns habitatges. Quan fas qualsevol obra notes que les persones a vegades tenen una relació molt agressiva amb l'arquitectura. Pensen: 'Què ens faran, aquests?' Els fa por. Hi ha una mena d'error històric. L'arquitectura és una professió, per definició, completament social. Un arquitecte no pot construir res si no estableix mecanismes de complicitat: si algú no t'ho encarrega, si no hi està d'acord, si no paga... Tots tenim ego, però és clar, estem al servei d'un projecte. En el nostre país també ha passat una cosa, i és que s'ha confós la qualitat arquitectònica amb la iconografia, com si l'objecte de l'arquitecte i de l'arquitectura fos construir imatges, monuments, com si aquest fos el seu punt àlgid. Això és mentida i estic convençut que aquesta argumentació és molt perversa, per als arquitectes i la resta. Si et creus aquesta història vol dir que divideixes el món en arquitectura, els mausoleus i la vida real, quatre totxos i gràcies. A mi m'interessa pensar que l'arquitectura té la capacitat d'influir positivament en el món, i en totes les escales. Això és el més interessant de la professió. Els arquitectes, alhora que volem fer alguna cosa que no s'hagi fet abans —cosa molt bona perquè és un motor de progrés—, també sabem que ho haurem de pactar amb mitja humanitat, l'haurem de convèncer.»



Una imatge virtual del nou Hospital Josep Trueta de Girona; a sota, l'edifici ideat per a Sociópolis (València), i el Centre de Convencions del Fòr. / J.L.M.

El projecte del nou Trueta

● El nou hospital Josep Trueta de Girona planteja diversos reptes. El principal es deriva del fet que és això, un hospital. «Els hospitals són edificis molt tecnològics, molt especialitzats... Les exigències funcionals són fortes.» D'una banda, sembla que ja hi ha una manera de fer els hospitals. De l'altra, hi ha l'experiència, personal, que no se solen tenir grans experiències en els hospitals. A més, explica Mateo, els hospitals tenen una fesomia peculiar. «D'entrada, són llocs que sembla que sempre estan en construcció, sempre s'estan ampliant... Fa l'efecte que tot és provisional, que estan a punt de canviar-ho. Al costat d'això, fa vint o trenta anys els hospitals encara eren un edifici; ara són més aviat massés. Tots hem estat a l'hospital en moments difícils i, la veritat, en aquests casos, l'arquitectura t'acompanya poc. Estàs al mig d'una màquina que et cura, en el millor dels casos, però que alleuja poc.» Passadissos terribles, mons complicadíssims... «És el gran repte, que funcioni i, alhora, sigui un espai amable, fàcil, còmode. I tant per al malalt com per als acompanyants. Voldria que fos acollidor, que permetés estar malalt amb dignitat.» / M.M.

«EN EL NOSTRE PAÍS HA PASSAT QUE S'HA CONFÓS LA QUALITAT ARQUITECTÒNICA AMB LA ICONOGRAFIA, COM SI L'OBJECTE DE L'ARQUITECTE FOS CONSTRUIR IMATGES, MONUMENTS»