

Passatge de

MERCÈ MIRALLES

● «Ara anem cada dia a passejar pel passeig de Gràcia i comencem a conèixer les cares. Són les mateixes que trobem als concerts o al Liceu. Són gent de l'Ensanche, ben vestida i moderna. Tots els gestos, les mirades, les salutacions, són propis de barcelonins nascuts més enllà de les muralles. El passeig de Gràcia és el centre dels qui viuen en bona posició.» Montserrat Roig a *Ramona, adéu* (Edicions 62, 1972). Per Josep Pla, en canvi, els acabats de tants edificis que caracteritzen aquesta via li mereixien aquesta opinió: «Els templets, cucurutxus, excrescències assírio-babilòniques, barretines i coladors de café, lleons i matrones, espàrrecs i globus terraquistes, les mil invencions ornamentals que remunten els terrats de les cases de Barcelona són una pura indecència.»

El passeig de Gràcia, dreta de l'Eixample d'Ildefons Cerdà. Si guai com sigui, és un gran aparador. Hi ha qui en diu façana. Unamuno s'aventurava: «*En el magnífico Ensanche de Barcelona hay soberbias fachadas-fachada, fachada y fachada y luego el tifus hace estragos a la ciudad.*» Pam! A casa, de tota la vida, s'ha parlat de l'Ensanche. Abans, «*lentejuelas*». El cas és, però, que ara se n'hà de dir *paillettes*, que és el terme francès, i que fa més *chic*. El passeig de Gràcia enamora. I mareja. Per la bellesa de les seves pedres, pels preus del que s'exposa als aparadors –conjunt Chanel clàssic, de matí o tarda, gairebé 5.000 euros– i, molt especialment per un tipus de fauna humana. Són els que parlen de *paillettes*. La terminologia és variadíssima. I tot i que és molt lleig jutjar, i més a partir de dades externes, serien aquelles persones –homes i dones, i nens– tan i tan

HISTÒRIA

El nom de passeig de Gràcia va ser aprovat el 30 d'octubre de 1931. S'havia anomenat Pi i Margall (abril 1931); Gràcia; Camí de Jesús... És a la dreta de l'Eixample, que té l'origen en l'espai del pla del Barcelonès que hi havia fora muralles, entre la ciutat i els pobles de la rodalia. La relació entre la ciutat i els pobles del pla era intensa. Del portal de l'Àngel, concretament, sortia el camí de Gràcia. Què pretenia Ildefons Cerdà amb el seu pla, amb el seu Eixample? Volia dissenyar una ciutat igualitària, basada en una gran xarxa de carrers perpendiculars i travessers. Tots ells uniformes, excepte dues vies esbiaixades superposades –la Diagonal i la Meridiana– i la Gran Via. La primera pedra de l'Eixample de Cerdà es va posar el 1860. No s'hi veuen senyores amb mirinyac, però conserva un aire poderós. En una cafeteria franquiciada teneu el sorprenent detall de canviar un café: el client s'ha entretingut al vàter i ja no queda escuma a la tassa. Esglaiant.

estudiats, en la roba, el posat, fins i tot la mirada. *Fashion victim?* O *bohemian chic?* Potser dominen el *vintage*... Quan fa que no han *customitzat* una rampolina de l'àvia? Ah, quanta divulgació científica queda per fer! El passeig de Gràcia és una gran escola. Només badocant, es pot saber què és *cool*, què és *trendy* [per a dubtes: www.urbandictionary.com]. A l'aparador de Levi's, aquests dies s'ha pogut veure un maniquí d'esquena, al terra tot de pomes, nans de jardí i un gran mirall. I el següent text: «*Ahora tiene el culo más bello de todo el reino*». El que els deia, *glamour* autèntic. Com a Boulevard Rosa, on fins i tot les llaminadures tenen un disseny depurat, i els avisos als clients són d'un rosat –com dir-ho?–, mel·lifu: «La llei 28/2005 no permet fumar en aquest centre, però no prohibeix que et mengis a petons la teva parella davant de tothom.» Prohibit prohibir. *Gauche divine!* A l'entrada de Vinçon –local de referència ineluctable– un rètol resa així: «Ens agraden els nens. Sisplau, ajudeu-los a descobrir la nostra apassionant botiga agafats de la vostra mà.» A Vinçon: alcoholímetre; comptador manual de mà (com el que fa servir Ben Affleck en un anunci de la televisió per comptar quantes dones li tiren floretes al cap del dia); càmeres Lomo d'un sol ús, dites Lomolitos; un nino per fer vudú.

Tornem al passeig. Provenents de les ciutats de la rodalia, quantes vegades hauran sortit del tren, a plaça Catalunya? Quantes vegades s'hauran citat a la porta d'El Corte Inglés?

Sense cap voluntat antropològica, es podria dir que el passeig de Gràcia té una faceta social, una altra econòmica –comercial, de consum, i de negocis,



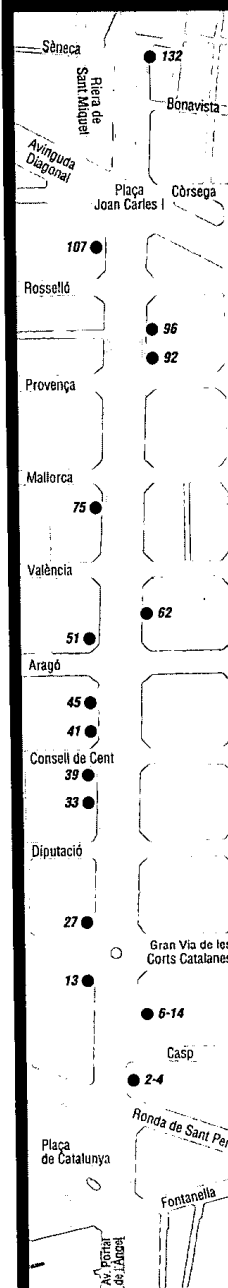
L'Eixample, i la via arbrada del passeig, del Cinc d'Oros a Plaça Catalunya. /QUIMPUIG

Gràcia

CAMINADA? De passeig, se'n fa poc. Hi ha pressa. Pressa per fer negoci, pressa per lluir les últimes compres. Pressa per passar-s'ho bé. Cirereta de l'Eixample, tant diferent de la Barcelona primera, ciutat vella



el passeig de Gràcia



- 132 Hotel Fuster
- 107 Palau Robert
- 96 Vinçon
- 92 La Pedrera
- 75 Tous
- 62 Casa del Llibre
- 51 Boulevard Rosa
- 45 Casa Ballió
- 41 Casa Amatller (Joieria Bagués)
- 39 Museu del Perfum
- 33 Casa Lleó Morera (Loewe)
- 27 Casa Malagrida
- 13 Cine Comèdia (amb Gran Via)
- 6-14 Casas Rocamora
- 2-4 Casa Pascual Pons

i immobiliària-, i una altra de cultural tirant a artística, o monumental amb reverberacions socials, o amb vetes històriques. Vaja, el modernisme, i altres manifestacions que aquest ha tapat. De fet, al passeig de Gràcia hi ha el segon monument més visitat, la casa Milà, la Pedrera.

El que potser ha *perdut* el passeig és aquell esperit antic de la burgesia. Diluïdes les classes socials, més que perdre's, s'ha transformat: aquell mirar-se i mostrar-se de la burgesia de principi del s.XX. Per això hi ha tantes tribunes, als edificis del passeig. No solament eren per veure la gent, sinó perquè els vianants veiessin les mestresses de les cases, ben empolainades i guarnides. El passeig era un centre de relació ciutadana, amb unes estructures burgeses molt clares. Ara és, més aviat, un espai de negoci molt clar, i molt anònim, i amb molta barreja. Amb tot, els pobladors es continuen mostrant, mostrant la diferència entre comprar en una botiga o en una altra. Està a punt d'obrir Gucci. A l'altra banda hi ha H & M. Dos enfocaments diferents.

Fa una pila d'anys...

El 24 de maig del 1827 va ser l'obertura oficial del passeig, sense gaire cerimònia ni festa. Les dades que vénen són de *Biografia del Passeig de Gràcia*. (Lluís Permanyer, 1994): «L'avinguda més llarga, més intensament arbrada i tirada a cordill de la ciutat mesurava 1.550 metres de longitud i malgrat tenir-ne només 42 d'amplada semblava molt més gran, per l'efecte òptic que produïa la immensitat dels camps oberts que lluien a banda i banda. L'ordenació dels cinc carrers en què havia estat dividit el passeig apareixia organitzada per mitjà de sis rengleres d'arbres plantades amb una precisió d'allò més militar. L'espai central, amb gairebé el doble d'amplada que els altres, era reservat als vianants.» Rosers de tot l'any, 1.918 arbres: acàcies, plàtans, desmaís, freixes, moreres, àlbers blancs i negres, xops, baladres, alguna alzina. Tot es regava diàriament. Els plàtans, com es pot veure, van triomfar.

Abans que passeig havia estat un camí natural, anomenat camí de Jesús. Un camí entre Barcelona i la vila de Gràcia. Fora de



Le Corbusier n'estava enamorat, de Barcelona: admirable, viva. Altres l'han acusat, fa centúries, de ser com tantes altres grans ciutats. /O. DURAN



Pere Falqués va dissenyar 31 bancs fanals el 1906. Cal distingir-los dels bancs parterre rodons, fruit del neomodernisme. /O.D.



Una empresa d'importació de porcellana txecoslovaca és l'origen de Vinçon. El 1967 s'estrenen en el disseny contemporani. /O.D.



A l'ombra del modernisme, altres edificis passen ocults, com la joieria Roca, un bon exemple de racionalisme a Catalunya. /O.D.



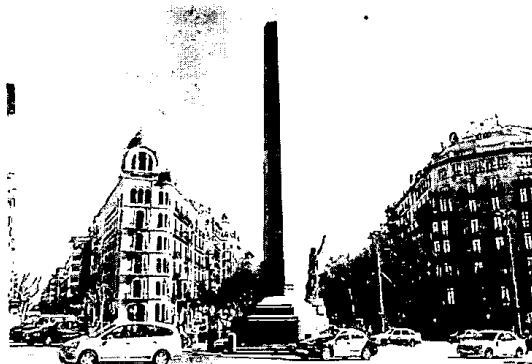
Cine Comèdia, abans Teatre Comèdia. Neoclàssic d'inspiració renaixentista. Monument al Llibre Saltamartí, de Joan Brossa. /ORIOL DURAN



L'edifici Elkano, l'escultura és al primer pis. Allí es va instal·lar, en la Guerra Civil, el govern d'Euskadi. Ara hi ha la botiga Replay. /O.D.



Casa Marfà (núm. 66). Neomedievalista; destaca pels seus arcs. Pot passar desapercbut, com la casa Malagrida (núm. 27). /O.D.



Obelisc accidentat: republicà, feixista, monàrquic... Se'l coneix com el Cinc d'Oros (des de dalt, i quan tenia fanals, semblava la carta). /O.D.

la muralla, doncs. Havia d'alleugerir els barcelonins enllaunats, però no hi passejaven gaire, de bon començament. Emili Vilanova, escriptor costumista de l'època: «Fa uns quants anys lo passeig de Gràcia no era, com ara, un carrer amb cases luxoses, ni palaus ni teatres, sinó un passeig senzillot amb molts arbres i estès horitzó a dreta i esquerra, on entre els camps de blat s'hi veien escampades pertot arreu cases de pagès amb lo pallier al costat, caminals vorejats d'atzavares i moreres i, de tant en tant, alguna sínia amb l'ase rodant pacientment.» La vida es va començar a animar al passeig quan es van crear jardins i espais de lleure. Això sí, de dia i durant el bon temps. Aquesta seria la segona etapa històrica. La primera es va iniciar amb l'obertura oficial. I la tercera es correspondria als canvis motivats per la construcció de l'Eixample, que va confirmar el passeig de Gràcia [a la dreta de l'Eixample] com a eix urbanístic fonamental. Segona meitat del XIX. I fins avui. Quina serà la quarta etapa?

Un cronista contemporani, periodista i escriptor, Josep M. Huertas, juntament amb Jaume Fabre, i en un dels volums de la sèrie *Tots els barris de Barcelona* (1977), dedica una part als «dos eixamples». Cita Maria Aurèlia Capmany: la dreta de l'Eixample va ser «elegant, ampla, senyora, finíssima, ensementada de palauets i de passatges, amb refillets d'ocells, residència de les més il·lustres famílies...» I l'esquerra va ser «popular, bullanguera, petitburgesa, més lenta a créixer, barrejada amb horts i enrunes...» El passeig de Gràcia és al centre de la dreta de l'Eixample. Huertas i Fabre, altre cop, tot referint-se a la dreta de l'Eixample, que anomenen no-barri, també alerten —fa trenta anys!— de l'especulació immobiliària, i del perill que podien córrer les obres modernistes. «la gran quantitat d'edificis que cal salvaguardar de les urpes especuladores, patrimoni que solament pot salvar-se de l'enderroc no ja amb l'aferrissada defensa dels estaments sensibles, sinó amb un Ajuntament autènticament democràtic i on els interessos immobiliaris no trobin llur defensa en regidors i notaries.» Visionaris?

Modernisme, ara i sempre

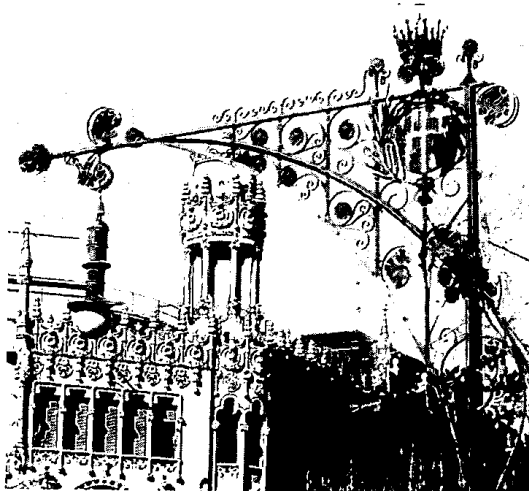
● Amb paraules del periodista Lluís Permanyer, el modernisme, del qual el passeig de Gràcia n'és un exemple perfecte, va ser el Renaixement local. «Va venir uns quants segles més tard, però ho és. I no solament per l'arquitectura i l'estètica, sinó també per les condicions socioeconòmiques i de retrobament cultural i de començament del catalanisme...» En el cas del passeig de Gràcia, no treu cap a res parlar d'Illa de la Discòrdia: el somni de Permanyer fóra que a totes les illes hi hagués l'obra d'un arquitecte brillant. No és pas discordant. La dissonància la dona la mediocritat que fa ostentació.

Modernisme. Passions i detracions. De tot. Pío Baroja, el 1902: «Yo no quisiera vivir en una de esas casas que tienen las puertas parabólicas y los balcones torcidos y las ventanas irregulares; me parecería que me había vuelto loco o que me encontraba preso de los ensueños de una digestión difícil.»

La Ruta del Modernisme (www.rutadelmodernisme.com), 115 punts d'interès. És organitzada per l'Institut Municipal del Paisatge Urbà i la Qualitat de Vida. El Centre del Modernisme, fins fa uns mesos, era a la casa Amatller. Ara, l'Institut Amatller té un nou projecte per als baixos de la casa: els volen obrir al públic. A la casa Amatller hi ha, entre altres aspectes d'interès, una decoració interior que està tal com estava en l'època modernista. Les parets estan recobertes de teixit, els mobles originals els tenen pràcticament tots... L'oficina s'ha traslladat als baixos de la plaça Catalunya. El trasllat va coincidir amb la presentació d'altres novetats. Un exemple. L'hospital de Sant Pau ha cedit un pavelló de l'edifici antic, al costat de l'entrada. L'Institut del Paisatge Urbà en gestionarà la restauració per convertir-lo en un Centre del Modernisme, amb una sala de projeccions, una botiga especialitzada, espai per a petites exposicions i activitats... Res d'un simple taulell! / M.M.



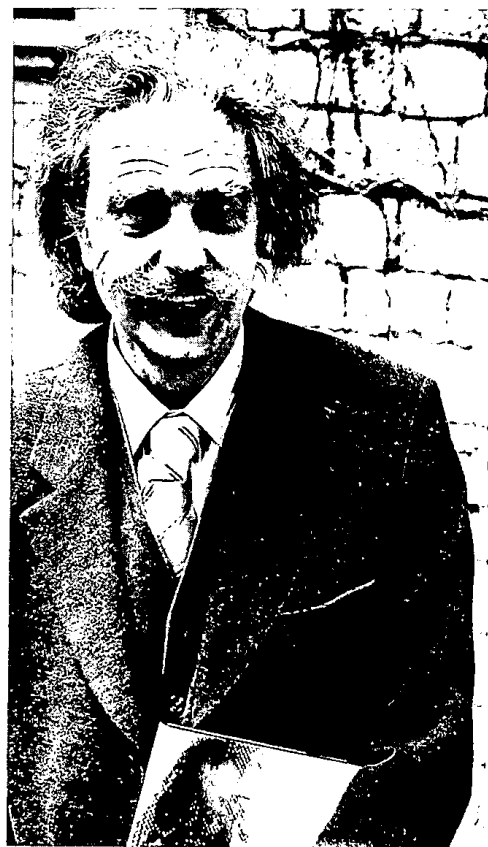
La Pedrera de Gaudí. El 2005 va rebre 1.261.462 visitants. /O.D.



Filigrana de ferro, i la casa Lleó Morera (núm. 35), edifici que estrena l'Illa de la Discòrdia. Domènech i Montaner (1905). /O.D.F.



La Ruta del Modernisme (www.rutadelmodernisme.com). El km 0, envoltat del paviment hexagonal dissenyat per Antoni Gaudí. /O.D.



Permanyer, representant del periodista cronista. /EFE

«El passeig s'ha fet una mica més anònim»

● Lluís Permanyer, periodista, cronista de Barcelona. Una de les seves últimes publicacions és *La Barcelona lletja*. També hi surt el passeig de Gràcia. Per exemple, l'encaix maldestre que fan les baranes de pàrquing amb els banc fanal dissenyats per Pere Falqués. Les lletjors del passeig de Gràcia, però, no fan que s'aigualeixi l'enamorament. «En absolut! És com quan tens un fill que no és tan guapo, te l'estimes igual.» Com hauria estat el passeig de Gràcia si s'hagués aplicat al cent per cent el que preveia Cerdà? «Va proposar que es fessin cases amb jardí davant, una mica com a Madrid, al passeig de la Castellana. I malgrat que s'hi van fer cases unifamiliars, ningú el va posar al davant, el jardí. El van posar als costats. L'únic que li va fer cas va ser en Salamanca, un promotor immobiliari –que dona nom al barri de Salamanca de Madrid–, que va fer cinc casetes amb el jardí al davant i al costat, passat el Cinc d'Oros [l'obelisc de passeig de Gràcia amb Diagonal], a la dreta.» Hauria estat molt diferent. L'aire del passeig hauria estat més aristocràtic. La temptació d'edificar, de fer negoci el van aburgesar. «El passeig s'ha fet una mica més anònim. A més a més, està continuament en procés de transformació, en obres. Totes aquelles entrades d'aparcament, i tot allò que el fa confús, desballestat, caòtic... És molt més popular la rambla Catalunya. I per al vianant és més íntima, més recollida. L'altre secret que té la rambla, que no té el passeig, és que si et situes en una punta no veus l'altra. Fa una sinuositat i, per tant, hi ha un cert misteri. El passeig de Gràcia el veus tot de cop.» / M.M.



Casa Amatller (Puig i Cadafalch) i, al costat, la Casa Batlló (Gaudí). Juntament amb la casa Lleó Morera formen l'Illa de la Discòrdia. /O.D.

No al turisme de samarreta imperi

● Lluís Bosch, responsable de rutes i publicacions de l'Institut Municipal del Paisatge Urbà i la Qualitat de Vida. Ruta del Modernisme: la Sagrada Família és el monument que té més èxit. Seguit del passeig de Gràcia, en el qual ocupa el primer lloc la Pedrera. «Com a casa modernista, és la més visitada de totes. I diria que no solament la més visitada de Barcelona, sinó també del món!»

Preocupa com afectarà l'ús turístic continuat d'aquests espais; preocupa quina mena de turisme els recorre. Si fa uns anys els turistes feien un volt pel camp del Barça, ara amplien les expectatives.

Hi ha turisme de samarreta imperi. Existeix. «Ha passat: pujar a la Pedrera i trobar-se algú prenent el sol. O que treu cerveses de la motxilla.» Hi ha gent, per exemple, que ve a la ciutat expressament per fer un comiat de solter. «Per no tornar dient que només s'han emborratxat, fan un parell de visites culturals. I Gaudí és molt agraït, no es tracta de mirar quadres. Però fan la visita amb la mateixa *marxa* que duïen.»

Ens meravellem davant del modernisme, però durant dècades i dècades ha estat, per a propis i estranys, una excentricitat. En aquest oblit voluntari hi ha un component de moda, diu Bosch: «Ara no donem gaire importància a edificis anteriors al modernisme, que anomenem eclèctics, i que n'hi ha molts, amb esgrafiats fantàstics alguns d'ells. Ara estem centrats en el modernisme, però d'aquí a vint anys, qui sap?» I l'oblit té un altre component, ideològic. «A Rússia hi ha modernisme, i a Polònia, i a Hongria... Praga és una de les grans ciutats modernistes. Amb la Revolució russa, el modernisme, que havia estat l'últim art de moda entre la burgesia, es converteix en representació del capitalisme. Al llarg del segle XX, el discurs general de les esquerres ha inclòs un cert menyspreu pel modernisme. I és cert, és un art burgès, però també era burgès el barroc! Qui té diners no es fa una cabana de fusta.» / M.M.



Casa Amatller, Sant Jordi i el drac, d'Eusebi Arnau. Discòrdia? I diu Permanyer: «Hi ha discòrdia quan es rebaixa la qualitat.» /O.D.



Tribuna apoteòsica de la Casa Amatller. Quant fa que no s'hi exhibeix l'opulència burgesa? D'aquí a un temps, serà visitable. /O.D.

Quant, per un habitatge de luxe?

● A la dreta, l'edifici de Zara, al número 16. El van comprar, segons es va publicar, per 55 milions d'euros. Un rètol a la façana informa que hi ha una promoció d'habitatges de luxe –feta a partir de la rehabilitació de l'edifici–. Segons dades de www.idealista.com, es tracta de 50 pisos d'entre 1 i 2 dormitoris. A partir de 850.000 euros (és a dir, tirant cap a 142 milions de les antigues pessetes). I entre 80 i 145 metres quadrats. Gangues? A prop, però a la rambla Catalunya, un àtic de 75 metres quadrats, de segona mà, amb dos dormitoris i un bany, 975.000 (traduïm, traduïm: 162 milions i escaig). Al Paseo de la Castellana, a Madrid, un pis de 130 metres quadrats, 4 dormitoris, 2 banys, costa 728.000 euros. Caram! I els lloguers? Pel passeig de Gràcia, 1.200 euros, 1.750, 1.990 (aquest últim, és d'una habitació més vestidor). Quant als locals, explica un comerciant que per un d'uns 200 metres quadrats es pot estar pagant entre 25.000 i 37.000 euros. Certament, els que diuen que el cost del passeig de Gràcia és molt superior al seu rendiment no van errats. Quina marca autòctona, amb desitjos i mostres de voluntat expansionista, pot permetre's això? I no parlem dels traspassos.

Segons el butlletí del mercat High Street Retail de Barcelona, que analitza el comportament de preus, oferta i demanda de locals comercials, el 2005 –dades publicades aquest febrer–, el passeig de Gràcia va ser la segona plaça –després de la rambla Catalunya–, quant a tancament d'operacions. La part alta del passeig de Gràcia és la que interessa més a les marques del segment de luxe, tant autòctones com internacionals, de joieria i moda. «A la part baixa s'hi han instal·lat operadors dirigits a un segment popular, aprofitant així el flux de vianants del Portal de l'Àngel i la plaça Catalunya.» Portaferri, el Portal de l'Àngel i Pelai, amb un flux enorme de persones, es converteixen en un espai d'establiments per a públic massiu. / M.M.



Indítex (Zara, Pull and Bear, Massimo Dutti, Stradivarius...) és pertot arreu. Parlen els experts: clients més joves, i més massificació. / O.D.



El passeig no té clients de proximitat. És un comerç d'excel·lència comercial. El turista sí que és client. Ningú el durà a Sants o Sant Andreu. / O.D.



Boulevard Rosa. Què és millor, la dreta o l'esquerra del passeig? Es van igualant, però la dreta (de pujada), és bona: hi toca més el sol. / O.D.



Cantería, a la seu de l'ABC, al passeig de Gràcia. / ANDREU PUIG

«El passeig de Gràcia és una via de façana i de nom»

● Esteve Cantería és president de l'Agrupament de Botiguers i Comerciants de Catalunya (www.abccat.com). El passeig de Gràcia cada vegada és més ple de marques estrangeres. «És una via de façana i de nom. I per això Burberry, per exemple, i altres marques, s'hi poden col·locar. No miren el marge de benefici comercial, sinó que busquen imatge, el que representa estar al passeig de Gràcia.» Fins fa uns anys, diu, «el passeig estava molt deixat». «Ara ja podem dir que hi ha continuïtat de comerços. Tot i que també hi ha serveis, restaurants, bars...» I, és clar, l'atracció pel modernisme ajuda, aporta persones, que es desplacen, i si hi ha calerons... Parlem dels clients. Com són? Turistes, autòctons, amb diners, esporàdics, fidels... «Hi pot haver clients fidels, però van a comprar per rebaixes. Sí, són clients d'aquí, però pensa que tots vivim molt de la façana. Cada vegada conec menys persones, homes i dones, que a principi de temporada vagin a una botiga d'aquestes a la qual creuen que estan fidelitzats.» Altra cosa és que necessitin una peça concreta, d'un fabricant concret. Si fa falta aquesta peça la compraran, independentment de les rebaixes. Si és producte de temporada, però... «El 90 % de persones, quan ha de comprar en temporada va a buscar allò de 'dues camises per vint euros'» Molta marca estrangera, moltes franquícies poden abocar a la falta de varietat. «No es tracta de defensar fins a la mort un model tronat», però sí de valorar que hi ha un model social català. M.M.



Bulgari. Uns ocells tenen al bec uns anells de prometatge. Compra el més barat –perfum–, i tindràs bossa de paper «de mudar». / O.D.



Hi ha bancs, la seu de la Borsa, i molts rètols a les porteries en què s'anuncien advocats, capital brokers, gent que fa consulting... / O.D.



Al passeig, la part de dalt és la que més interessa als establiments del segment de luxe: Vuitton, Yves Saint Laurent, Montblanc... / O.D.

El perill de l'estandardització

● Gabriel Jené. Ànima de l'entitat Comertia (www.comertia.net) i director gerent de La Mallorquina (passeig de Gràcia, 100). Comertia és l'associació catalana de l'empresa familiar de comerç. L'objectiu? Crear sinergies entre empreses de l'àmbit familiar que les ajudin a créixer. Els requisits? Entre altres, fer unes vendes superiors als 3.000.000 euros; tenir tres punts de venda, mínim, i una plantilla mitjana de 25 treballadors. Parlem amb Jené del passeig de Gràcia. «Per a nosaltres és un punt de venda clarament estratègic, per al posicionament de marca.» Més enllà d'això, és important, diu, que el passeig no s'identifiqui només amb marques internacionals, les que es poden trobar a qualsevol gran ciutat. «Quan convertim l'eix en un eix estandarditzat, estem perdent la pròpia identitat, la identitat d'un comerç diversificat, el que ha de representar una ciutat com Barcelona. És important que al costat d'aquestes firmes, que donen prestigi i capacitat de projecció internacional, hi hagi Vinçon, La Mallorquina, Podium... Negocis que tenen una clara identitat autòctona i projecció de qualitat.»
D'acord. I com es fa? «La principal barrera són els preus. La potenciació es basa a intentar que les nostres empreses tinguin els nivells de producció suficients per fer front a aquests costos d'implantació. Les grans firmes s'hi instal·len perquè el que paguen de més aquí ho estalvien en altres ubicacions.»

Hem tocat sostre, quant a preus? «Fa temps que hem tocat sostre! Però toquem sostre i ens en posen un altre a sobre. Som en un mercat lliure!» Tot i el liberalisme, «l'administració hauria de vetllar perquè no hi hagi desequilibris. Hi ha empreses que poden provocar efectes inflacionistes. Hauria de fer un paper de regulador del mercat, perquè no hi hagi processos que esdevinguin monopolistes, i no passi que el mercat estigui repartit en mans de quatre». / M.M.