

Revista de Premsa

19/08/2005

COL·LEGI D'ARQUITECTES DE CATALUNYA

INDEX

	Mitjà	Data	Ordre	Titular	Pàg.
1.	PRESENCIA	19/08/2005	ARQUITECTURA	Cases fermes	3

Cases fermes

ARQUITECTURA RURAL • Un estudi ha resseguit milers de masies arreu de Catalunya, n'ha definit la fesonomia i n'ha concretat les característiques de construcció

ANNA AGUILAR
● Anem al poble que anem, tard o d'hora ens acabarem aturant davant l'ajuntament i l'església. Ens han ensenyat a veure (que no vol dir mirar) l'arquitectura civil i religiosa, mentre hem deixat força de banda l'arquitectura tradicional. Les masies, per exemple. Arreu de Catalunya n'hi ha centenars, però poques vegades ens les hem mirat pel seu valor arquitectònic. Potser perquè allò més proper és el que ens passa més desapercebut. Un dels treballs més rigorosos que s'han fet en aquest sentit ha estat un estudi de l'Escola d'Arquitectura de Barcelona (ETSAB) de la UPC. L'estudi, obra de Joan Curós, arquitecte i professor de projectes d'aquesta escola, cataloga les masies que hi ha a la geografia catalana i els seus edificis complementaris, n'analitza els aspectes constructius i la distribució interior, i apunta algunes consideracions sobre la transformació que estan patint a causa dels nous usos que se'ls donen.

El treball, que constitueix la tesi doctoral de Curós —*Arquitectura rural de Catalunya. Metodologia d'anàlisi i d'intervenció*—, s'ha basat en la visita sobre el terreny de 6.000 edificis, dels quals se n'ha escollit una mostra de 3.000. D'a-

quests se n'han seleccionat per a l'estudi 766 (573 masies i 193 edificis complementaris). Amb aquesta exhaustiva recerca s'han tret algunes primeres conclusions d'ordre geogràfic. Per exemple, les zones més poblades de Catalunya en construccions rurals és l'àrea nord i l'àrea nord-est. Barcelona.—sobretot a la comarca d'Osona— i Girona —especialment a la Garrotxa i el Baix Empordà— són les demarcacions que acullen una major representació de masies. «A Tarragona i Lleida, tant als Pirineus com a la Plana de Lleida, l'índex de masies és gairebé nul, excepte al Solsonès i la Noguera, que en tenen un nombre considerable», apunta Joan Curós. Pel que fa a la seva ubicació, abunden més les masies que es troben en planes —per la facilitat d'accés, la qualitat de les terres, etcètera— que no pas a la muntanya, normalment de dimensions més reduïdes. Tant en un cas com en l'altre, però, l'aigua, l'accés i la defensa han estat factors que han determinat el lloc on situar l'edifici.

Les més comunes, mitjanes

El tipus de masia més nombrosos que hi ha a Catalunya és la mitjana o comuna, de la qual n'hi ha diver-

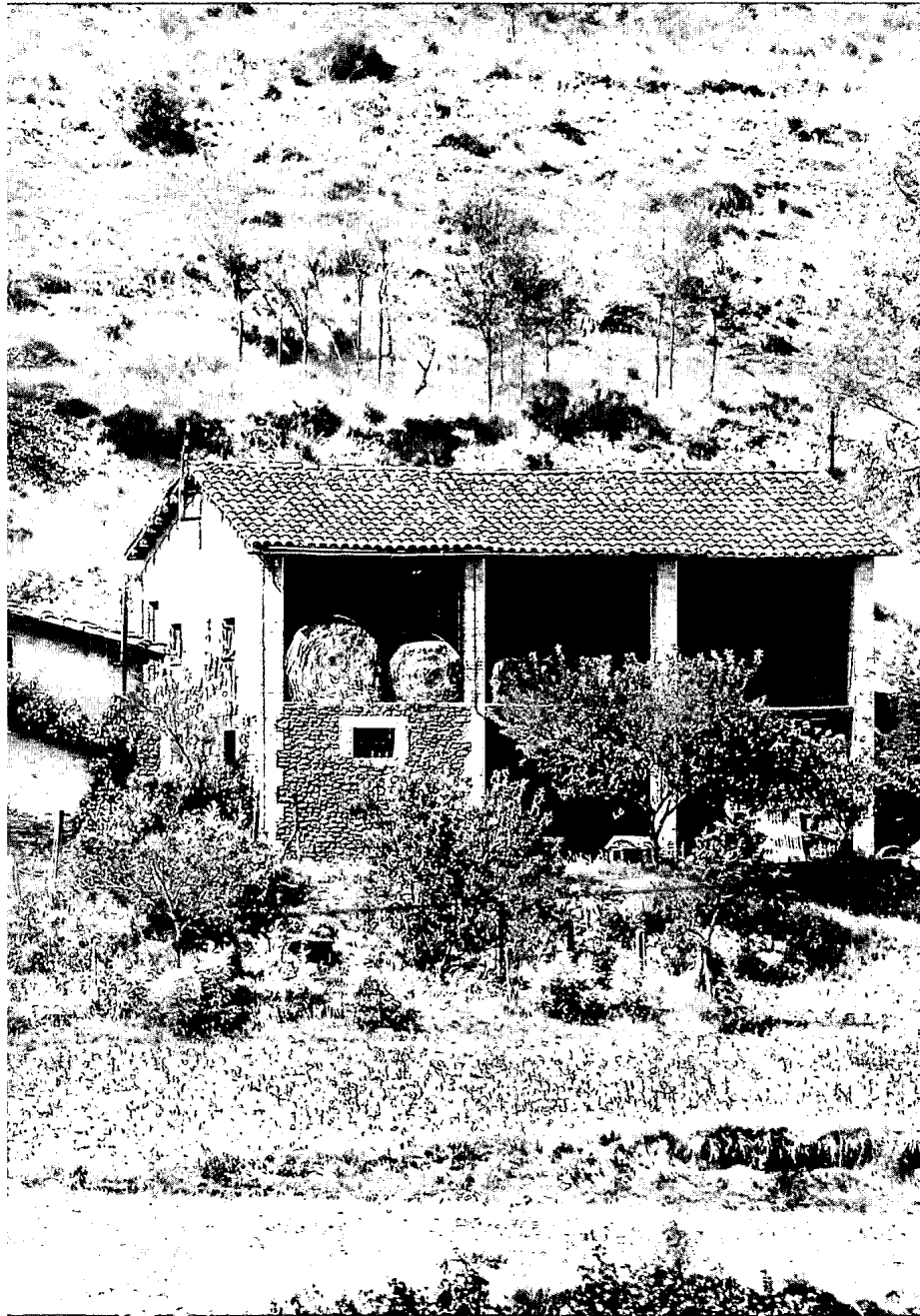


Entre les seves pedres, l'origen, la tradició. Escampades aquí i allà, les masies formen part del nostre paisatge, però passem per alt el valor arquitectònic que tenen. A la foto, una casa de pagès de les Masies de Voltregà, a Osona, una de les comarques catalanes més fèrtils en aquest tipus d'arquitectura tradicional. / JAUME SABORIT

ses variants. Es caracteritza per tenir una planta baixa, un pis i unes golfes. Aquestes representen el 32% del total. Els altres tipus, per ordre decreixent, serien les masies amb torre (16,4%), les grans o pairals (15,9%), les d'alta muntanya (14,7%), les basilicals (10,8%), les colonials (5,9%) i les de vinya (4,2%), de les quals n'hi ha un exemple a les pàgines de darrera. Tot i que és difícil quantificar la superfície mitjana d'una explotació, normalment oscil·len

entre les 20 i les 40 hectàrees.

La majoria de masies catalanes van experimentar ampliacions i reformes durant els segles XVII i XVIII, coincidint amb una època d'esplendor agrícola. Amb tot, segons Curós no s'observen diferències arquitectòniques segons l'època en què originàriament van ser construïdes. «No podem dir que al segle XVI les masies són d'una manera i que al segle XVIII són d'una altra.» El que sí és cert, en canvi, és que les ma-



Edificis que formen part del mas

● Algunes vegades són anèxos a la masia i d'altres estan aïllats al mig del camp o a la muntanya. Són els edificis complementaris del mas, dels quals la tesi en descriu set. Els més abundants són els porxos i les bordes. Els porxos (o cabanyes) acostumen a tenir dues plantes: a baix, per al bestiar, i a dalt, la pallissa per guardar les collites. Les bordes són construccions pròpies de zones d'alta muntanya i tenen poques obertures. Les barraques d'origen valencià, a l'àrea del delta de l'Ebre, són edificis hortícoles. Com el maset, que era una mena de masia petita que servia d'habitatge en èpoques de sembra i collita. Les barraques de vinya i les barraques de pescadors eren construccions rudimentàries amb finalitats semblants, així com també les cabanes, als llocs de pastures. / A.A.

sies que es troben a les zones assolellades acostumen a tenir més aparença que les que es troben a les obagues. «Aquesta aparença exterior està relacionada amb la distribució interior i respon a una situació més reeixida que la de les cases que són a l'obaga.»

De fet, el clima també ha estat un factor important en la distribució i orientació de la masia. «Podem dir que gairebé totes estan encarades a migdia per tal de rebre millor els raigs solars hiver-

LATESI



— Joan Curós va començar a endinsar-se en l'arquitectura rural l'any 1987, arran del treball de final de carrera d'arquitectura tècnica. En aquella ocasió va centrar-se en l'arquitectura rural de la Garroba. El treball es va publicar, va guanyar un primer premi de Joves Arquitectes al Congrés Internacional de 1996 a Barcelona i se'n va fer una segona edició. «Vaig veure que això tenia una demanda a nivell social i que interessava». En el moment de plantejar-se la tesi doctoral, doncs, va decidir ampliar-ho a tot Catalunya. El resultat va ser *Arquitectura rural de Catalunya. Metodologia d'anàlisi i d'intervenció*, que també està pendent de ser publicada. Després de recórrer durant tot un any nombrosos municipis de la geografia catalana, el resultat ha estat una extensa obra dividida per capítols —classificació tipològica d'edificis, sistemes constructius i sistemes d'intervenció— i un ampli annex fotogràfic

nals, sempre que no hi hagi un pendent del terreny que aconselli una altra orientació, cosa en tot cas poc freqüent», explica Joan Curós: Per tal d'evitar la humitat dels sòls, els baixos normalment es reserven per al bestiar i la primera i segona planta, per a la família que hi viu.

L'estructura clàssica de les masies catalanes, per la freqüència amb què s'utilitzava, és la que està constituïda per tres crugies. Es tracta d'una estructura mural de dos murs interiors i dos d'exterior de tancaments paral·lels. «És a dir, són tres cossos perpendiculars a les façanes principal i posterior.» L'amplada de la crugia central—ocupada a la primera planta per la sala—és més gran que la de les dues laterals—on es distribueixen els dormitoris.

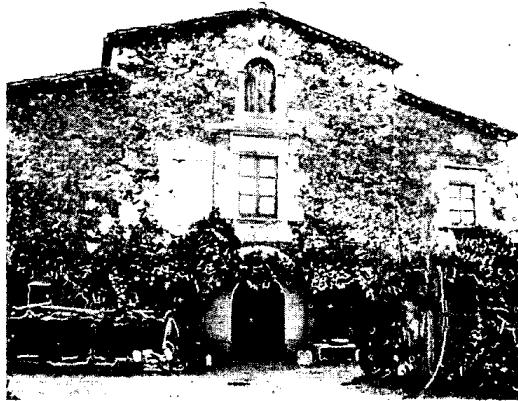
Compte amb la restauració

«Sempre dic que era una arquitectura molt sàvia pels mitjans de què es disposava en aquella època i pels coneixements que tenia qui ho construïa», opina l'arquitecte Joan Curós. Potser els constructors originaris tenien una formació tècnica escassa, però els seus coneixements del territori eren abundants. «Fruit d'això aquesta arquitectura queda tan integrada i inserida dins el propi paisatge i no hi havia cap tipus d'impacte mediambiental tan fort com causen ara algunes noves construccions.» Joan Curós es mostra crític, en un moment en què l'arquitectura rural travessa una època de transformació, amb determinades intervencions i rehabilitacions. Sovint la fisonomia dels edificis dona un tomb massa radical, o fins i tot adquireix una aparença artificial. Ja sigui pels nous usos que se'ls busquen (segones residències, habitatges per a turisme rural, centres d'informació, restaurants...) o per la necessitat d'ampliar explotacions sense mirar com ni on.

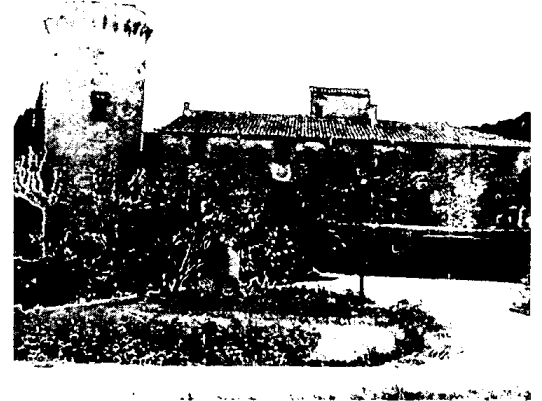
En aquesta línia, l'autor de l'estudi diu que una rehabilitació respectuosa i digna no suposa un cost més alt (sovint, al contrari) i advoca per la sensibilitat de tots plegats (propietaris i constructors). Per això Joan Curós considera que seria molt important que existís algun tipus de legislació que vetllés per aquestes intervencions.

Set tipus de masia, de la pairal a la colonial o d'indians

● L'estudi determina set tipus de masies dins el territori català. Les petites o d'alta muntanya són les d'origen més humil i utilitzen menys recursos constructius. La teulada té pendent a dues aigües que vessen a les façanes principal i posterior. Les mitjanes o comunes, en canvi, tenen una teulada a dues aigües que vessa per les façanes laterals. Les masies grans o pairals, d'aspecte més senyorial, tenen la teulada a quatre vents, galeries porxades i façanes decorades. La majoria tenen planta baixa per als cavalls, dues plantes per a l'habitatge i golfes. Les masies amb torre, de mida mitjana i amb una torre d'aspecte fortificat, tenien com a funció controlar qui arribava per mar. Les basilicals —una derivació de les mitjanes i les de torre— estan compostes per tres cossos: els laterals i el central. També podien tenir una funció defensiva. Les de vinya es caracteritzen per un conjunt edificat al voltant d'un pati exterior com a espai central. Solen ser de planta baixa més un pis. Finalment, les colonials o d'indians tenen característiques importades d'Amèrica Llatina. La façana és de color clar i no tenen gaires edificis annexos. / A.A.



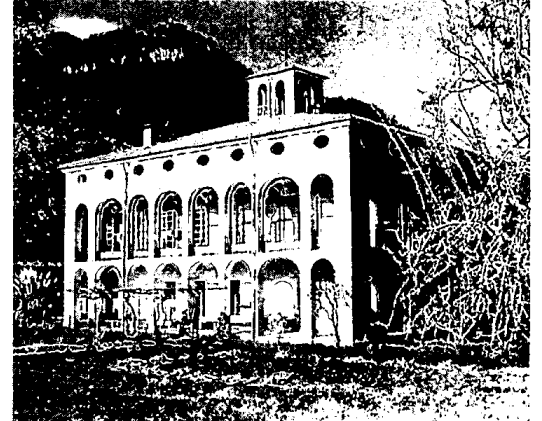
Masia basilical Mas Renart, Aiguaviva (Gironès). Aquest tipus de masia només predomina a les demarcacions de Barcelona i Girona. On n'hi ha més, al Maresme i al Gironès. / J.C.



Masia amb torre Can Maians, Vilassar de Dalt (Maresme). La comarca més ben representada és el Baix Empordà. La majoria es troben a les zones del litoral i prelitoral / J.C.



Masia de vinya Can Parellada, Masquefa (Anoia). A Catalunya són minoritàries. Per trobar-ne s'ha d'anar a l'Alt Penedès i comarques veïnes, com a l'Anoia o el Garraf. / J.C.



Masia gran o pairal La Torre de la Cladera, Hostalets d'en Bas (Garrotxa). Abunden a la demarcació de Barcelona i Girona. Osona és la comarca que en té més representació. / J.C.

Volta de canó, arcs de mig punt i embigats

A. AGUILAR

● El mur de càrrega —«un element característic de les construccions rurals»—; els arcs i les voltes; el bigam (amb les jàsseres, els cavalls i les encavallades); els ràfecs de coberta, i els pilars (menys habituals en aquesta arquitectura) són elements constructius que trobem repetits a les masies catalanes. Entre tots aquests recursos destaca l'ús de la volta, que va tenir l'aplicació principal en la construcció dels sostres de les plantes baixes de les cases de pagès, ja que la seva funció és repartir les càrregues de manera uniforme a les parets on descansa. La més freqüent en l'arquitectura rural catalana és la volta de canó.

Pel que fa als arcs, el més uti-

Pedra sobre pedra i fusta

● Quins materials es feien servir per construir les masies? Doncs, per dir-ho ras i curt, els que oferia l'entorn més immediat, per qüestions de comoditat. No ha d'estranyar, doncs, que la fusta (sobretot de roure) i la pedra estiguin en la base constructiva de tot edifici rural. «Els avantatges que ofereix la fusta —explica Curós en la tesi— són que té poc pes, és resistent i porosa, i alhora és un aïllant excel·lent.» A més a més permet combinar diferents elements arquitectònics.

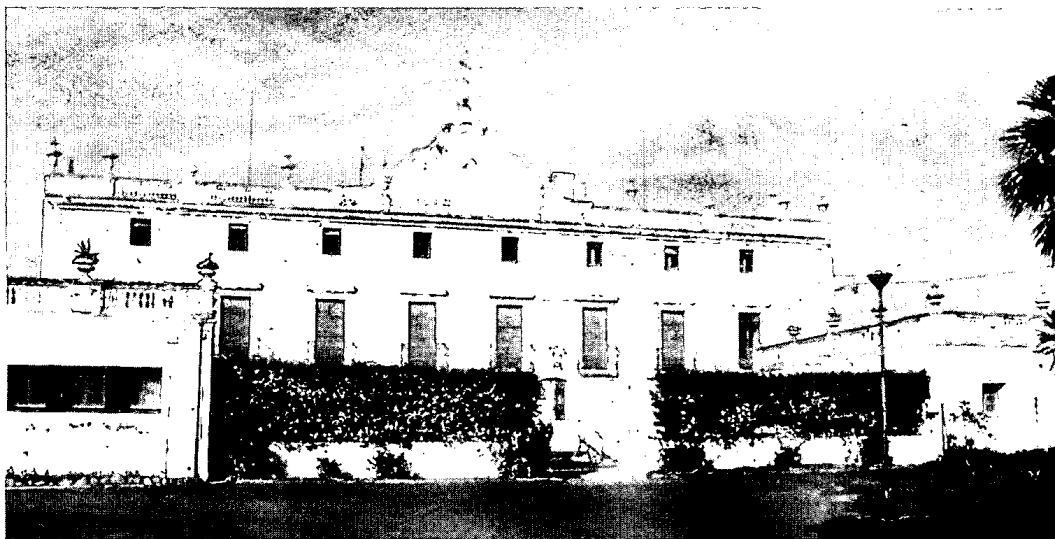
La maçoneria feta amb pedra del mateix lloc i els aparellaments amb argiles i fang o argamassa eren molt comuns. «A l'inici de l'aplicació de l'argamassa o morter de calç s'hi introduïa terra i, posteriorment, es va substituir la terra per sorra.» La pedra s'acostumava a treballar sempre en la seva forma natural, i els carreus només es feien servir a les cantonades de l'edifici i als perímetres de portes i finestres. La terra, utilitzada en els masos més austers o on no hi havia pedra, era barata, ràpida de manipular i un bon aïllant tèrmic. / A.A.

litzat és el de mig punt, tot i que en l'arquitectura rural també s'hi aprecia l'arc escarser, l'arc de descàrrega, l'ogival, l'el·líptic i el carpanell. Els arcs com aquest últim són freqüents sobretot a les plantes baixes de les masies, «per la importància i la funcionalitat que tenien a l'hora de resoldre les humitats que es generaven a les quadres», explica Joan Curós. De manera més irregular n'hi ha a la sala o en algun dormitori.

Un altre element constructiu que cal tenir en compte, a més a més de l'estructura de tres crugies —molt difosa a partir del s. XVI i ben delimitada sobretot a la planta baixa de les masies—, són els sostres. En l'arquitectura rural, el de coberta —constituït per

un embigat de fusta— ha estat molt utilitzat per la seva simplicitat. En canvi, la majoria dels sostres que estan situats entre plantes són fets de revoltos de rajol units amb guix i a vegades revocats. En el cas de les construccions que tenien una complexitat estructural més gran es feia servir l'encavallada, «tot i que a vegades s'optava per posar-hi arcs, amb la intenció de millorar l'estètica de l'edifici».

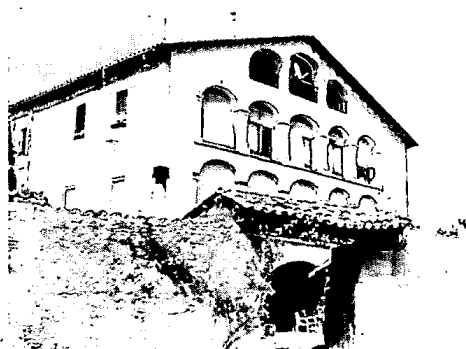
I a la part externa de la masia, els ràfecs de la teulada, que protegien les parets exteriors de la humitat i feien de suport a les canals que recollien les aigües de la coberta; i els revestiments, utilitzats en les cases pairals i en llocs on escassejava la pedra.



Masia colonial Mas Larrard, Reus (Baix Camp). Aquest tipus d'arquitectura rural es localitza de forma moderada a les demarcacions de Barcelona i Tarragóna. Al Maresme és on són més habituals. / J.C.



Masia petita o d'alta muntanya El Torrentà, Puigpardines (Garrotxa). Osona és la comarca de Catalunya on hi ha una representació més abundant d'aquest tipus de masies.



Masia mitjana o comuna El Vinyés, Avinyó (Bages). N'hi ha de manera predominant a les demarcacions de Barcelona, Girona i part de Lleida.

La sala orientada al sud i la cuina, al nord

A.A.
● L'única dependència que possiblement era tinguda en compte a priori en la construcció d'una masia era la sala. Aquesta estança organitzava la resta d'habitacions i en els edificis coberts a dues aigües és habitual que coincideixin l'eix de la sala i el vèrtex central de l'encavallada de la coberta. La sala sempre té la millor orientació (entre el sud-est i el sud-oest) i des de fora s'aprecia perquè és on hi ha les obertures més importants.

De totes maneres, la dependència més representativa és la cuina. Abans no només s'hi menjava, s'hi feia vida. «Una minoria de masies tenen la cuina a la planta baixa, a la mateixa que les quadres», assenyala l'autor de la tesi.

La comuna o el bany, a fora

● Un element interior de les masies que gairebé sempre està connectat directament a la sala és l'escala. Nexa d'unió entre un pis i un altre, normalment està situada en un dels laterals del vestíbul d'entrada, tot i que en alguna masia s'accedeix a la primera planta per una escala exterior, arrambada a la paret. En aquesta planta també hi havia el bany o comuna. En les masies més humils era una mena de balcó cobert on cabia una sola persona i per accedir al qual s'havia de sortir a l'exterior. A les cases pairals, aquesta dependència era més gran i estava a l'interior de l'edifici —«generalment estan a la cara nord i tenen obertures molt petites», explica Curós.

Entre les altres dependències destaca, orientat cap al nord, el rebost (el lloc on es guardaven aliments, sobretot de la matança del porc); el celler (normalment situat al fons de l'entrada, en una habitació reduïda i sense llum natural) i el pastador (un espai petit que feia les funcions d'obrador de pa). / A.A.

Normalment, segons ell, la cuina està situada a la primera planta, per separar l'àmbit dels animals del de les persones. La cuina sol estar a la part posterior de la sala i rep poca llum (sol estar situada entre el nord-oest i el nord-est).

Altres dependències rellevants són els dormitoris (en algunes cases pairals, dormitoris alcohava). Gairebé sempre a la primera planta, la seva orientació més freqüent és est i oest. A la segona planta, la que està sota coberta, les golfes, que servien d'asseccador de productes agrícoles o com a habitació dels mossos. I finalment les galeries, moltes afegides en èpoques posteriors. Estan situades en la millor orientació de l'edifici i són obertes a l'exterior.